

第31回 通常総代会議案 (案) ダイジェスト



かがやき

くるめ医療生協
久留米市南
2-5-12
TEL0942-21-8300

組合員数
3828 世帯

平均出資額
29,312 円
(3月末日現在)
年8回発行

くるめ医療生協の活動のまとめや方針を決定する通常総代会が6月22日に開催されます。理事会で議論した「第31回通常総代会議案(案)」をダイジェスト版としてご紹介します。



2024年度のまとめ(案)

組合員活動では、加入95名、脱退31名と年度初めから224名の減少でした。10年連続して組合員数が減少し、2024年度末では組合員数3828名となりました。年齢構成で見ると70歳代が最も多く27.9%、60歳代が20.6%、80歳代が16.6%と続きます。また全体のうち、団体健診による加入の福建労組合員の構成比が27.4%です。

活動を担う組合員の高齢化は顕著であり、生協の原則の一つである組合員による運営が特に厳しくなってきました。具体的には理事やエリア委員等の後継者もなかなか見つけられない状況です。

このまま推移すれば、数年後には医療生協の特徴が発揮できなくなる状況となり得るため、医療生協としての活動のあり方について

論議し、この地域における事業と運動の継続のために何をすべきか検討、実施すべき状況です。

医療・介護現場では、厳しい環境の中、医師をはじめ全職員の奮闘により予算を上回る利益の確保となる見込みです。ベースアップ評価料や介護処遇改善加算の取得による収益の増加が大きく影響しています。しかし、介護職員確保や管理者の後継者づくりなどの課題は残っています。

2025年度の方針(案)

生協組合員の特質は出資者であり、利用者であり、運営者であるという点です。生協発展のためにはすべての組合員が日常的に出資し、利用し、運営に参加するかどうかカギになります。

くるめ医療生協において特に運営への参加の点で困難を抱えています。それはこれまで各種の活動を担

ってきた組合員が高齢化し体調、病気の問題、移動手段の問題などによりこれまでのようにエリア委員や専門委員、理事を引き受けて活動を行うことが難しくなっている、一方で新しく加入する組合員が少ない上に新たな活動の担い手とすることができていないことで、結果的に様々な組合員活動が縮小してきています。

医療生協の主人公である組合員が各種活動に参加できなくなってきたことは、組織的な危機であり、このままでは将来を展望することができません。どのような理念に基づいて活動を継承できるかを考えていくことが重要です。

このような現状と今後のあり方について組合員及び職員に提起し、自分たちの組織としてどのようにしていくかを決めていくべきです。本当にくるめ医療生協が必要なのか、そのためにどれだけの努力を組合員や職員が行うのか覚悟が求められます。

考えられる今後の方向性

福岡県第3の都市である久留米市において、民主的な医療や介護を行う事業と運動、平和と社会保障を求める運動を継続していくことが最優先課題です。そのためには法人の形態にこだわらず継続可能な方法を検討します。その際重視すべきこととして、現在の職員の雇用が継続されること、組合員出資金が保全されること、これまでと同様の活動が行われることが考えられます。

事業活動での方針

現預金を減らさずに600万円の資金蓄積を実現するため、第4次長期計画で定められた経常利益750万円、償却前利益950万円の達成をめざします。また直近の課題として累積欠損の解消を実現し、介護事業所での職員確保、複数管理者の配置、質の向上に取り組みます。

組合員活動での方針

引き続き、つながりづくり・健康づくりを中心とした組合員活動を様々な工夫を行いながら継続することをめざします。また、この地域における事業と運動の継続のためにどうすべきか、提起を行います。

かすり

医療機関が多い久留米で医療生協は誕生しました。

▼機関紙「かがやき」のコラム欄を眺めたいにいろんな方々と今後、仲良く出来たらと「かすり」と名づけました。かがやき1号に投稿してから2回目の投稿になります。四半世紀も経ちました。▼私も今年は喜寿になります。そろそろ終活を考えようと思いエンディングノートを購入しました。私がかすりしたとき家族が困らない様にと用意したけどまだ記入していませんが何を書くべきか悩んでいます。▼でも、今とっても生活に張りがあり、息子家族と同居し、多少の煩わしさはありますが孫たちとの生活は楽しいです。最も良いことは日々の安心感です。世間で言ってる嫁姑の関係もさぶる良好な状態で幸です。▼人は一人では生きていきません。少しの我慢や思いやりを持って会話を絶やさず笑顔でいることだと思います。

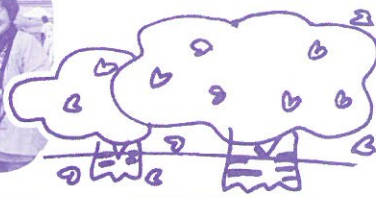
K・K





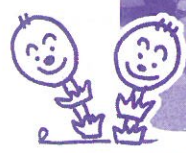
快晴で桜も満開の4月6日(日)、てくてくウォーキングが開催されました。約90名の参加者が、笑顔で筑後川河川敷を歩きました。スタート前には武内医師によるウォーキングの仕方やお話、デイスリーブス職員による準備運動などおこないました。

今年のウォーキングコースは、集合場所の百年公園から「くるめウス」方面をぐるっと一周(1km)してから、小森野橋まで歩いて折り返しました。全部で5kmですが、体調に合わせて、最初の一周でゴールしたり、早めの地点で折り返した



り、無理なく、事故なく歩くことができました。各ポイントやゴールでは、お茶や飴が配られ、喜ばれました。また、スクエアステップコーナーもあり、楽しく体験されていました。

てくてくウォーキング開催



九州沖縄ブロック 組合員活動交流研修会

2025年7月15日(火)~16日(水) in大分レンブラントホテル

九州沖縄ブロック組合員交流研修会が今年は大分県で開催されます。九州と沖縄の医療生協の組合員さんが400人規模で集まります。くるめ医療生協からは、12名の参加を目指します。

交流研修会では、健康づくりやまちづくり、平和など、様々なテーマで学び交流します。記念講演や分科会、各県の報告、夕食交流会など、楽しくてためになる企画がもりだくさんです。

九州沖縄ブロック 組合員活動交流研修会

2025年 7月15日~16日

大分県 大分市 開催!

財政グッズ 商品一覧

- ① ふりかけ海苔 (100g) 価格: 700円
- ② かさこしい (万能和風だし10包) 価格: 400円
- ③ 炊き込みご飯の素 価格: 400円
- ④ 沖縄黒糖 (各種) 価格: 350円
- ⑤ チョコレート詰合せ 価格: 800円
- ⑥ 和スイーツやせうまセット (糖80g、国産きな粉、黒蜜) x3 価格: 1200円
- ⑦ 長洲そうめん (200g x 5) 価格: 1200円
- ⑧ 天日熟うどん (200g x 5) 価格: 1200円
- ⑨ 島原小町 (全粒粉) (50g x 18) 価格: 2000円

参加費用の一部をくるめ医療生協と財政活動、エリア負担金でまかない、自己負担額は10,000円を予定しています。参加希望の方は各エリア担当者または、くるめ医療生協本部までお問合せください。財政活動にもご協力をよろしくお願いいたします。

くるめ医療生協本部 0942-21-8300



【お問い合わせ】 くるめ医療生協本部 TEL 0942-21-8300 FAX 0942-22-3239

原発学習会を開催

処分方法が決まらぬ「核のゴミ」

3月9日(日)に社保平和委員会主催で原発学習会を参加者36名で開催しました。3・11の翌年から毎年開催しています。

今回は「核のゴミについて」学びました。「高レベル放射性廃棄物」について、久留米第一法律事務所 紫藤拓也弁護士に、「核のゴミ最終処分場文獻調査受入れ反対の運動」について、核のごみと対馬を考える会 糸瀬敬一さんに講演いただきました。

参加者からは、「国や電力会社はもちろん、電気を使っている私たちもこの問題を考える必要があると思いますし、処分方法の決まっていないものを出し続ける原発は今すぐ止めることが必要だと感じた」などの感想がありました。今後も継続して学習していきたいと思えます。

くるめ医療生協 社保平和委員会 小井手 祥



組合員さんの声 「機関紙かがやき」を読んで…

* 毎号、楽しみにすみからすみまで読んでいます。レシピは早速作って、楽しくいただいています。(Kさん)

* 生協の存続、どこの組織も同じような状況でしょうね。人口が減っていくなかでの対応を考えないといけないですね。(Tさん)

* 首を長くして収穫の時を待っていた、12月に植えたブロッコリーの苗。この1、2週間にみるみる大きくなり、もう花になりそう！慌てて食べ始めました。昨今の物価高にありがたいただいています。(Sさん)

* 事業所だよりを読んで、健診を受けていない方はぜひ受けられることをおすすめします。私も毎年受診して、健康状態であると、安心して生活することができます。(Iさん)

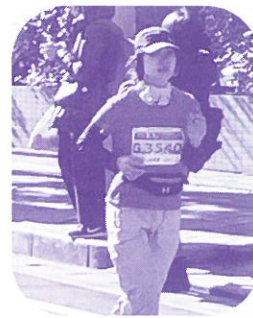
わたしの趣味・楽しみ ～マラソン大会～

私の趣味はマラソン大会への出場。といっても、4時間以内を目指す「サブ4」とか、上位入賞などではなく、楽しく走り、完走を目指すもの。

大会では、大都市の車道を堂々と走れたり、観光名所がコースに盛り込まれていたり、ご当地お菓子が補給食として配られたりする。有森裕子さんや谷口浩美さん、エリックワイナイナさんなど、ゲストランナーに会えたりもする。仮装ランナーもいて、すごいと思う。そして、完走後に配られる豚汁やメロンパンは絶品だ。

とっておきの魅力は、応援される喜び。全く知らない人たちが、沿道から「がんばれー」「あと少し」と声援を送ってくれ、元気な子どもたちがハイタッチを求めてくれる。高齢者施設の前では、おばあさんたちが腰かけて、ニコニコと応援してくれる。くたくたでも、元気をもらってゴールへ向かう。ありがとう！
(クリニック南町 職員 市橋芳江)

苦しいとき、あと一歩だけと足を前に。それを繰り返せば、必ずゴールできる。



参加賞や完走賞もうれしい

<組合員さんによるお料理コーナー> あなたの得意料理を教えて！

レシピNO.28 心な焼き(プレーン味)

【材料】

「作りやすい分量」 23cmのフライパンで2枚分

- ・薄力粉 100g
- ・水 200cc
- ・塩 一つまみ
- ・その他、お好みの味付け

(ネギ、醤油、黒砂糖、蜂蜜など)

【作り方】

- ①ボールに薄力粉を入れ、水をだまになら無いように少しずつ入れ混ぜる。
- ②フライパンに油を薄くひき、①の半量(170cc程度)を入れ、表面が透明になったら裏返して焼く(中火)。

◎ネギを入れる時は最初から混ぜて焼き、焼きあがったら好みに醤油をハケで塗る。

◎お好みで、プレーンに黒砂糖、ふき味噌、蜂蜜等をのせても美味しい。



花の谷&りんどう班会で、心な焼きを作りました。お腹いっぱいになり、みんな笑顔でした。

※みなさんの趣味・楽しみ、得意料理など、ぜひお寄せください。(☎0942-21-8300)

公式LINEへお気軽に⇒



無料法律相談

無料法律相談をご希望の方は、お気軽にお問い合わせください。久留米第一法律事務所をご紹介します、ご都合の良い日程で調整します。

くるめ医療生協本部

TEL0942-21-8300



診療・事業所案内

■生協クリニック南町 ☎ 0942-21-8155
久留米市南2丁目5-12 FAX 0942-22-3212

【バスの案内】
「西鉄久留米バスセンター」 行き先番号 6・32・51・55に乗車
「西町」で降車してください

受付時間	月	火	水	木	金	土
午前 9:00 ~12:00	武内	武内	武内	武内	武内	第1~4 担当の医師 第5:休診
午後 2:00 ~3:00	訪問診療 武内	訪問診療 武内	訪問診療 武内			
午後 3:00 ~5:00	武内	武内	武内		担当の医師 (久留米大学)	

※漢方・禁煙外来を実施しています。
※訪問診療を行っています。
※胃カメラ、腹部エコー、ミニドック (要予約)⇒5/17(土)、6/7(土)

クリニック南町を受診する際のお願い
発熱や風邪症状がある場合、院内感染を防ぐために、診察の時間と場所を別にして診療を行なっています。待機場所にも限りがあるため、ご迷惑をお掛けしますが、下記のご協力をお願いします。

★定期薬(いつも服用しているお薬)を希望される場合
午前 9:00~12:00
午後 3:00~ 5:00 の間で受付をお願いします。
どうしても難しい場合はご相談ください。

★臨時受診(発熱や風邪症状などのいつもと違う症状)の場合
まずは電話連絡をお願いします。
電話で症状を確認後、来院してもらう時間をお伝えします。
来院されたとしても、外来の状況によって、お待たせすることがあります。

■デイサービス虹の樹 ☎ 0942-23-7700
■ヘルパーステーション ☎ 0942-23-7720
虹のセンター
久留米市東合川7丁目1-28 FAX 0942-23-7716

■本部・組織 ☎ 0942-21-8300
久留米市南2丁目5-12 FAX 0942-22-3239

事業所だより
本部



皆さんパラリンピックでも話題の競技「ボッチャ」をご存じですか？

簡単に説明すると、ボッチャはヨーロッパ生まれのスポーツで、白いボールに向かって、赤いボールと青いボールを6球ずつ投げ合い、白いボールに近い方が勝ちになるといふルールです。子どもから高齢者、障がいのある方誰もが楽しめます。白いボールを遠ざけたり、相手が近づけられないように囲ったりと作戦も様々です。

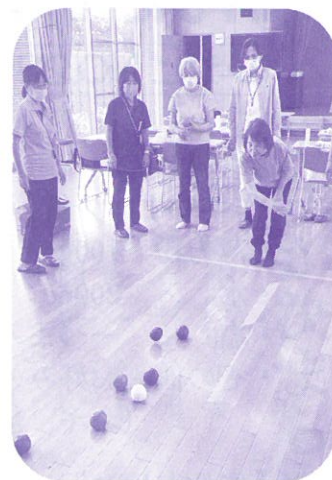
ボッチャを取り入れ、健康づくりの環境として普及させています。組合員さんからのボッチャが楽しいという声を受け、第1回ボッチャ大会を行います。上位入賞者には景品も準備します。



本部 小井手 祥

第1回ボッチャ大会 開催概要

- 【日時】2025年5月31日(土)
- 【場所】御井校区コミュニティセンター
- 【参加方法】事前申込が必要。
3人一組または2人や1人でも申込可能。事務局で3人組を作ります。
- 【申込締切】5月24日(土)
- 【参加費】無料
- 【申込・問合せ】くるめ医療生協 本部
0942-21-8300



かがやきクイズ

読めばわかる
本紙のどこかに答えがあるよ



- 1面から…何のダイジェストを掲載している？
- 2面から…てくてくウォーキングの日は何の花が満開だった？
- 3面から…班会で、ふな焼きを作った班の名前は、花の谷&〇〇〇〇班。〇にはいる文字は？
- 4面から…医療生協のボッチャ大会。何回目？

《応募方法》

ハガキまたは事業所設置の応募用紙に①クイズの答え
②郵便番号・住所 ③氏名 ④年齢 ⑤電話番号 ⑥機関紙「かがやき」の感想・ご意見など記入の上、郵送または応募箱、FAX、公式LINEにて「応募ください」正解者の中から抽選で3名の方にQUOカードをプレゼントいたします。

《宛て先》

〒830-0051
久留米市南2丁目5番12号
くるめ医療生協 かがやきクイズ係

★締め切りは2025年5月末日(当日消印有効)

※記入いただいた個人情報、本アンケートに関わる目的にのみ使用し、他には使用いたしません。

※当選者は次号の機関紙かがやきでお知らせします。

※いただいた感想を掲載することがあります。ご了承ください。

※掲載時に「ペンネーム」を希望される方は、あわせて記入ください。

《2・3月号の答えと当選者》

- 2月号答え ①一丸、②いきいき、③ナクセポックン、④健診、3月号答え ①6月22日、②運営、③シロハラ、④カンカン
- 2月号当選者 岡部雅枝さん(小郡市)、入江惺佳さん(三潞町)、梅崎京子さん(高良内町)、3月号当選者 坂田裕子さん(大刀洗町)、川島昭子さん(南)、山野久子さん(合川町)

※応募総数45名でした。ありがとうございました。



編集後記
♪あざやかな緑よー あかるい
緑よー(中略)ー 若葉がかおる♪

山はさまざまな緑でおおわれ、街はびかびかの若葉が風にゆれる。姉は五月生まれで「美樹子」。私は四月生まれで「みかこ」。さて、どんな字を書くのでしょうか。(みかん)